



# Tetínské vyhlídky

## Židé na Tetíně

Tetín je považovaný za nejstarší, dnes zaniklou, židovskou obec na Berounsku. Židé se zde začali usazovat už od dob Marie Terezie v 18. století.

Židovskou čtvrť na Tetíně tvořilo šest domů směrem k Berounu, rodiny zde byly v nájmu. Tetín měl výhodnou pozici blízko Berouna, během dne tam mohli obchodovat a na noc se vrátit domů na Tetín. Po roce 1840 byla mezi těmito domy vystavěna synagoga, působil zde rabín i učitel.

Po roce 1848 se židé začali stěhovat do měst. Nábožen- ská obec na Tetíně byla zrušena a přesunuta do Berouna. Synagoga přestala sloužit svému účelu, postupně chátrala a po roce 1970 byla přestavěna na rodinný dům.

Několik židovských rodin žilo na Tetíně ještě na začátku 20. století. Jejich děti, dle záznamů v pamětní knize zdejší školy, docházely do izraelské školy v Berouně. Poslední židovskou rodinou, která na Tetíně žila, byli bezdětní man- želé Rudolf a Ida Justicovi. Na návsi v domě č. 15 měli ob- chod se smíšeným zbožím.

V roce 1938 se k nim přistěhovala rodina sestry paní Jus- ticové z dnešního Havlíčkova Brodu – rodina Fleischnero- va. Obě rodiny byly deportovány transportem Y z Kladna do Terezína dne 22. února 1942. Justicovi byli transporto- váni a zavražděni ve vyhlazovacím táboře Sobibor.

Fleischnerovi zůstali v Terezíně do 6. září 1943. Poté byli transpor- továni do rodinného vyhlazovacího tábora Auschwitz-Birkenau, kde byli pravděpodobně v noci z 8. na 9. března 1944 zavražděni.

Hrůzy nacistického režimu zůstávají nejen pro Tetínské věčným připomenutím, co dokáže nenávist k odlišnosti. Židovské občany Tetína proto budou navždy připomínat pamětní kameny vsazené do chodníku na návsi před domem č. p. 15.

### The Jews of Tetín

*Tetín is considered to be the oldest extinct Jewish community in the Beroun region. Jews have been settling here since the time of Empress Maria Theresa in the 18th century.*

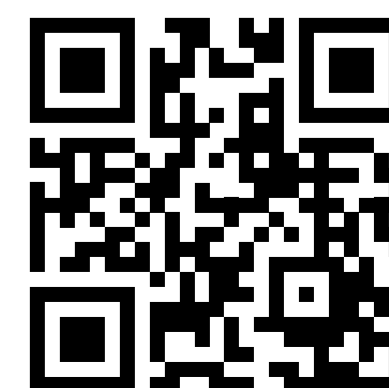
*The Jewish quarter in Tetín consisted of six rented houses locat- ed along the road to Beroun. Tetín had an advantageous location near Beroun. Family members could trade during the day in Beroun and return home to Tetín for the night. After 1840, a synagogue was built between these houses, and the community employed a rabbi and a teacher.*

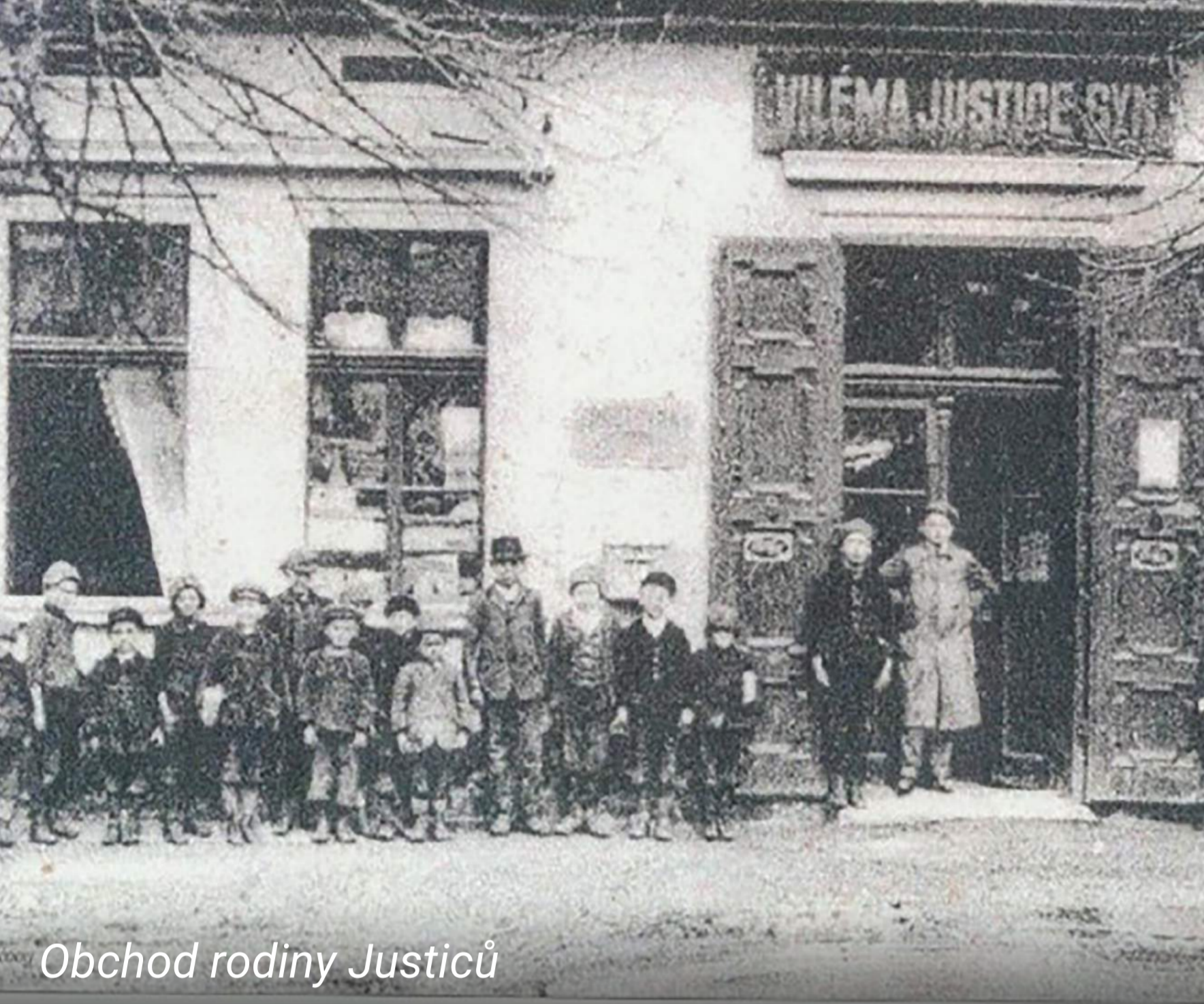
*After 1848, Jews began to move to cities. The Jewish communi- ty in Tetín was abolished and moved to Beroun. The synagogue ceased to serve its purpose and was rebuilt into a family house af- ter 1970.*



MINISTERSTVO  
PRO MÍSTNÍ  
ROZVOJ ČR

Projekt Rekonstrukce Muzea Tetín a vybudování prvků interpretace kulturně-historického dědictví byl realizován za přispění prostředků státního rozpočtu České republiky z programu Ministerstva pro místní rozvoj.

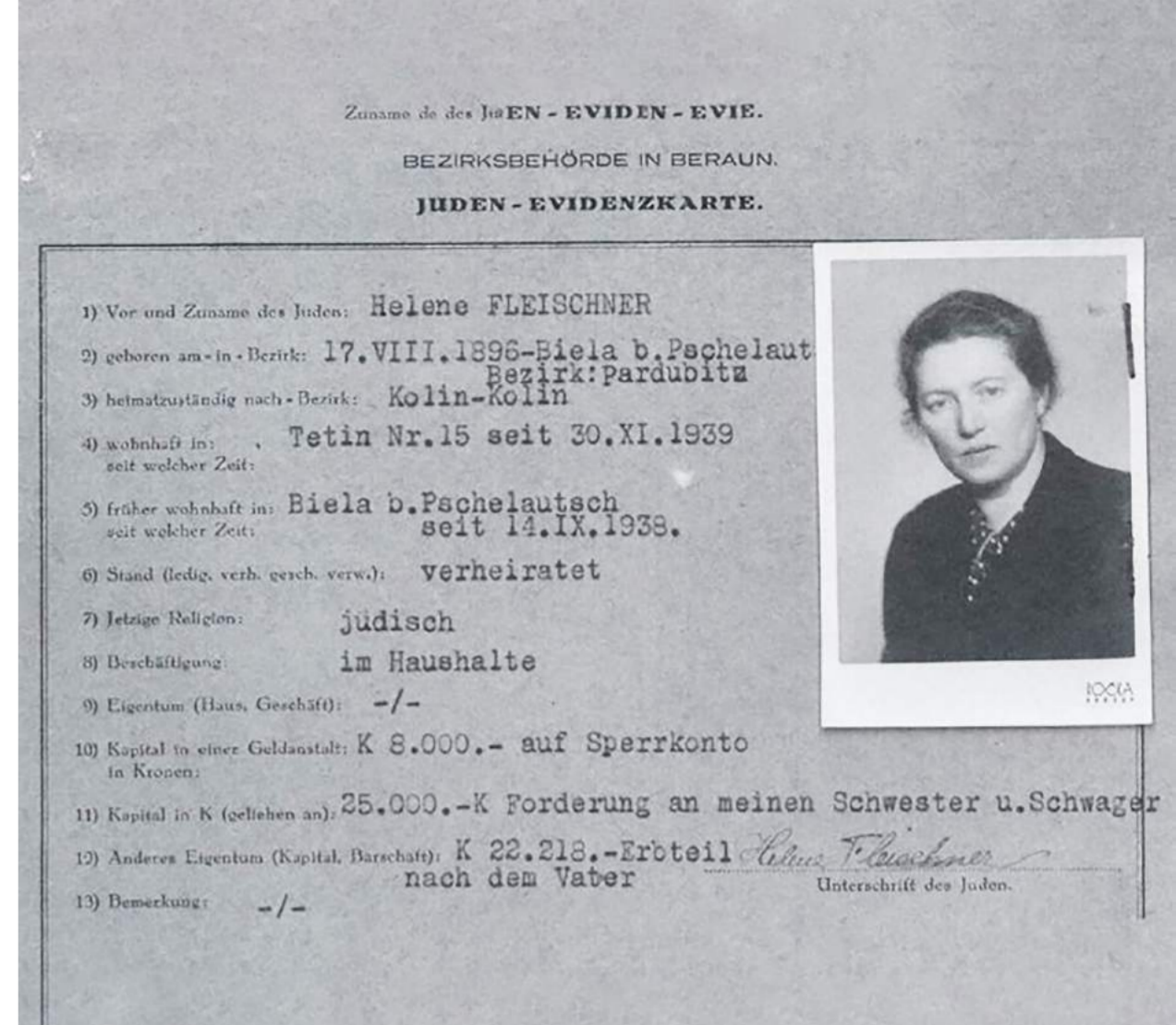




Obchod rodiny Justiců



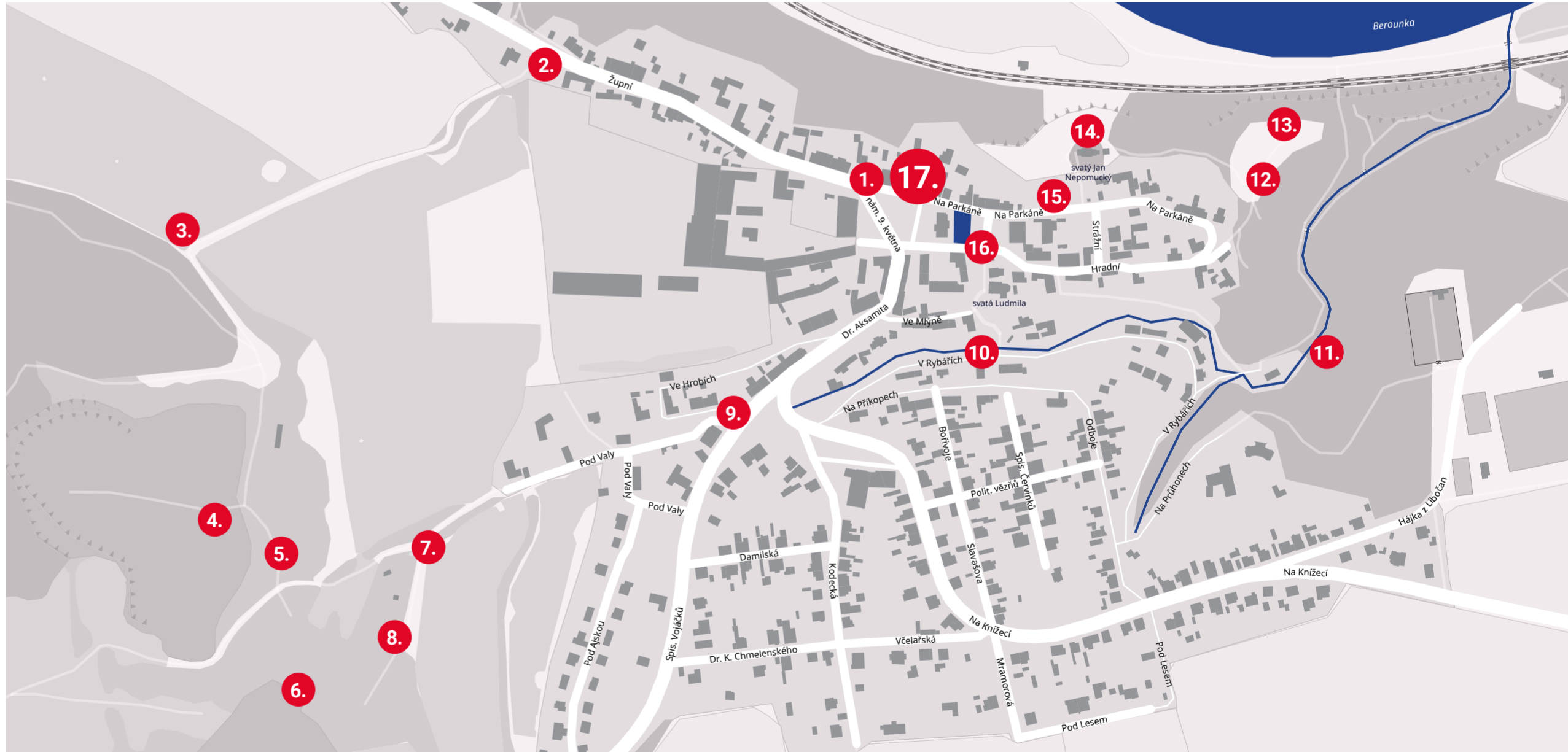
Juden-Evidenzkarte



- 1. Tetín – skrytá perla regionu
- 2. Přírodní rezervace Tetínské skály
- 3. Terasy Berounky a kulturní krajina zemědělců
- 4. Vrch Damil
- 5. Mýtický Tetín kněžny Tety
- 6. Významné osobnosti Tetína
- 7. Voda na Tetíně
- 8. Malodráha
- 9. Prvorepublikové živnosti tetínské
- 10. Tetínský mlýn a terasy pod kostelem sv. Ludmily
- 11. Tetínské nasunutí
- 12. Dávné cesty a tetínský hrad
- 13. Turské maštale
- 14. Berounka a královské město Beroun
- 15. Kostel sv. Jana Nepomuckého
- 16. Kostely sv. Ludmily a sv. Kateřiny
- 17. Židé na Tetíně



Synagoga



MINISTERSTVO  
PRO MÍSTNÍ  
ROZVOJ ČR

Projekt Rekonstrukce Muzea Tetín a vybudování prvků interpretace kulturně-historického dědictví byl realizován za přispění prostředků státního rozpočtu České republiky z programu Ministerstva pro místní rozvoj.

